

«РЕКОМЕНДОВАН»

Научно-техническим советом
ФГБУ «Национальный парк
«Самарская Лука»
Протокол №22 от 27.12.2024г.

«СОГЛАСОВАНО»

Глава сельского поселения
Рождествено муниципального
района Волжский
Самарской области



Л.А. Савельева

«УТВЕРЖДАЮ»

Заместитель директора Департамента
государственной политики
и регулирования в сфере развития ООПТ
С.А. Толкачева

«СОГЛАСОВАНО»

Директор ФГБУ «Национальный парк
«Самарская Лука»



Е.Г. Берёзкин

**Паспорт туристского маршрута
«Сердце Жигулей: восточный ветер»**

Регистрационный номер 767-167/ПФ0/М-И

(регистрационный номер присваивается Минприроды России)

16.04.2026

1. Общая характеристика маршрута	
1.1 Сложность маршрута либо отдельного его участка:	Некатегорийный
1.2 Категория сложности (для категорийного маршрута/его части)	Нет
1.3 Краткое описание маршрута, основная содержательная цель	Велосипедный маршрут протяжённостью 32 км и продолжительностью прохождения 3 часа проложен в юго-восточной и восточной части национального парка «Самарская Лука» вдоль Жигулёвских гор. Рельеф разнообразный: равнинные участки вдоль Волги сменяются подъёмами до 250 м. Маршрут проходит через лиственные леса, сосновые боры, степные и луговые ландшафты. Он объединяет объекты природного и культурного наследия с сетью населённых пунктов, обладающих необходимой инфраструктурой.

<p>1.4 Местоположение маршрута</p>	<p>Национальный парк «Самарская Лука»: – Подгорское лесничество: квартал 5, выделы 10, 6; – Волжское участковое лесничество: квартал 1, выделы 1, 3; квартал 2, выделы 2, 3, 4, 5, 6, 9, 11; квартал 3, выделы 2, 3, 5, 7, 8, 9, 16, 18; квартал 8, выделы 1, 8; квартал 9, выделы 1, 2, 18; квартал 28, выделы 2, 6, 13, 18.</p>
<p>1.5 Краткое описание путей (вариантов) подъезда к началу маршрута</p>	<p>Адрес: Самарская область, Рождественское объединённое участковое лесничество, с. Рождествено (6 км от г. Самары, 99 км от г. Тольятти, 112 км от г. Жигулёвска). Точка входа: пристань в с. Рождествено: 53.225417, 50.064056; Точка выхода: КПП (с. Ширяево): 53.417227, 50.030485.</p> <p>Самолёт Аэропорт г. Самара (остановка «Аэропорт Курумоч – Терминал № 1»). От аэропорта маршрутным такси № 652т (Тольятти – Самара) до остановки «Железнодорожный вокзал». Далее автобусами № 37, 90 или троллейбусами № 6, 16 до остановки «Площадь Революции». Затем пешком по ул. Венцека (около 650 м) до речного вокзала г. Самары. От речного вокзала – пассажирская переправа (6 км) на теплоходах «Москва-110» и «Ом-142» до пристани в с. Рождествено. Далее от пристани в направлении ул. Пацаева (около 1,36 км) и по навигационным указателям маршрута.</p> <p>Водный транспорт Пассажирская переправа от речного вокзала г. Самары (6 км) до пристани в с. Рождествено. Расписание размещено на сайте: https://srpp63.ru/. Далее от пристани в направлении ул. Пацаева (около 1,36 км) и по навигационным указателям маршрута.</p> <p>Автомобильный транспорт Из г. Жигулёвска (112 км) и г. Тольятти (99 км) до г. Самары по федеральной трассе М-5 «Урал», далее к речному вокзалу (пассажирская переправа) либо к Октябрьскому спуску (паромная переправа). Пассажирская переправа (6 км) осуществляется на теплоходах «Москва-110», «Ом-142» до пристани в с. Рождествено. Паромная переправа (10 км) осуществляется грузовым паромом «Окский-35» с Октябрьского спуска до пристани в с. Рождествено. Расписание: https://srpp63.ru/. Провоз велосипедов осуществляется на судах типа «Ом» и «Москва» в количестве не более 10 единиц на судне. На грузопассажирском пароме «Окский-35» количество пассажиров не должно превышать пассажировместимость судна – 81 человек (https://srpp63.ru/). Выезд с маршрута осуществляется от КПП (с. Ширяево) в направлении пристани по улицам Советской, Ленинской и Лермонтова. Расстояние до пристани составляет около 2,5–3 км; ориентировочное время в пути на велосипеде – 10–15 минут. Далее осуществляется пассажирская переправа на теплоходах до речного вокзала г. Самары. Расписание переправы необходимо уточнять заранее, провоз велосипеда</p>

	оплачивается отдельно.
1.6 Объекты показа на маршруте	<p>Заволжский Свято-Ильинский женский монастырь – монастырь современной постройки с восстановленным храмом XIX века.</p> <p>Заволжский мужской монастырь в честь Честного Животворящего Креста Господня. На территории расположен благоустроенный источник питьевой воды – источник Святого Ильи Пророка.</p> <p>Горы Белая и Манчиха – природные объекты, где сохранились валы древних финно-угорских городищ (IX–IV вв. до н.э.).</p> <p>Каменное озеро – водоём-старица, расположенный между сёлами Гаврилова Поляна и Подгоры у подножия горы Белой. Вытянутое озеро протяжённостью до 3,5 км; весной возможно сообщение с Волгой.</p> <p>Гора Серная – возвышенность над Крестовой поляной, известная с XVIII века залежами самородной серы; добыча велась по указу Петра I. На территории сохранились исторические штольни и колодцы.</p> <p>Козья тропа. Протяженность составляет 1000 метров. Название обусловлено её узостью, извилистостью и резкими перепадами высот. Тропа начинается от Крестовой поляны и ведет к турбазе «Полет», расположенной рядом с горой Верблюд.</p> <p>Гора Верблюд – скальный выступ характерной формы. С вершины открывается обзор на реку Волгу, Жигулёвские ворота (наиболее узкий участок среднего течения Волги – около 900 м), а также на противоположный берег (Царёв курган, устье р. Сок, Сокольи горы).</p> <p>Штольни горы Верблюд – подземные выработки, где до середины XX века велась добыча строительного камня (известняка).</p> <p>Гора Монастырская – одна из ключевых вершин в устье Ширяевского оврага, расположенная к востоку от села Ширяево; название связано с Саввино-Сторожевским монастырём, владевшим этими землями. С вершины открывается обзор на Волгу, Ширяевскую долину, село Ширяево, гору Попову и Жигулёвские горы. На склоне установлен поклонный крест (1999 г., по благословению архиепископа Самарского и Сызранского Сергия).</p>
1.7 Целевая аудитория / доступность для различных по физическим возможностям групп туристов	<p>Молодежь от 14 до 18 лет доступно в сопровождении родителей, опекунов, педагогов, иных законных представителей</p> <p>Молодежь от 18 до 35 лет доступно</p> <p>Взрослые от 36 до 64 л доступно</p> <p>Пенсионеры 65+ доступно</p> <p>Люди с ОВЗ доступно для лиц с нарушениями слуха</p>
1.8 Эксплуатирующая организация маршрута/его	ФГБУ «Национальный парк «Самарская Лука»

части						
2. Техническая характеристика маршрута						
2.1 Вид туристского маршрута (частей маршрута)		Велосипедный (личный транспорт)				
2.2 Возможности иного способа передвижения на маршруте		Пеший				
2.3 Тип маршрута по направлению движения, выбрать:		Линейный				
2.4 Возможность посещения маршрута (или его части, указать какой) туристом, экскурсантом самостоятельно или только в составе организованных групп или в сопровождении гидов, инструкторов - проводников		Доступно как в составе организованной группы в сопровождении экскурсовода (гида), так и самостоятельно.				
2.5 Протяженность (км) от начальной до конечной точки		32				
2.6 Продолжительность маршрута (часов)		3				
2.7 Максимальная высотность над уровнем моря (м)		326				
2.8 Нитка маршрута		Пристань в с. Рождествено – с. Подгоры – источник Святого Ильи Пророка– с. Гаврилова Поляна – Козья тропа – гора Верблюды – КПП (с. Ширияево)				
2.9 GPS-координаты основных точек маршрута, выстроенных в трек		53.225417, 50.064056: пристань в с. Рождествено. 53.314223, 50.111862: с. Подгоры. 53.325209, 50.093940: источник Святого Ильи Пророка. 53.365702, 50.126649: с. Гаврилова Поляна. 53.40890, 50.07148: гора Верблюды. 53.417227, 50.030485: КПП (с. Ширияево).				
2.10 Сведения об информационном ресурсе, где можно скачать на мобильное устройство цифровой трек маршрута		Нет				
2.11 Покрытие мобильной связью, другие виды связи на маршруте (%). Указать точки гарантированной мобильной связи и наименование оператора.		Устойчивая сотовая связь в населенных пунктах. Операторы: Мегафон (70%), МТС (60%), Билайн (50%), Теле-2 (70%), Йота (50%) и др.				
2.12 План прохождения маршрута						
№	Отрезок маршрута	Протяженно сть (км)	Время на проход (мин)	Способ передвиж ения	Необходимость сопровождения инструктором- проводником	Тип покрытия пути

1	Пристань в с. Рождествено – с. Подгоры	12	60	велосипедный	не требуется	асфальтированная дорога
2	С. Подгоры – источник Святого Ильи Пророка	2	10	велосипедный	не требуется	грунтовая дорога
3	Источник Святого Ильи Пророка – с. Гаврилова Поляна	7	30	велосипедный	не требуется	асфальтированная дорога
4	С. Гаврилова Поляна – Козья тропа	5	30	велосипедный	не требуется	грунтовая дорога, каменная тропа
5	Козья тропа – гора Верблюды	2	30	велосипедный	не требуется	грунтовая дорога, каменная тропа
6	Гора Верблюды – КПП (с. Ширяево)	4	20	велосипедный	не требуется	грунтовая дорога

2.13 Характеристика препятствий на отрезках маршрутов, имеющих категорию сложности

Отрезок маршрута	Вид препятствия, категория сложности и его характеристика
нет	нет

3. Режим функционирования маршрута

3.1 Часы функционирования маршрута	8:00 – 20:00
3.2 Крайнее суточное время выхода на маршрут	15:00
3.3 Сезонность маршрута	Июнь – сентябрь
3.4 Рекомендуемое число туристов в одной группе	До 20 человек
3.5 Установленная предельно допустимая рекреационная емкость маршрута в день	До 100 человек (показатель может изменяться по результатам экомониторинга)
3.6 Порядок получения разрешения на посещение маршрута	Онлайн на сайте парка (https://npsamluka.ru) или в пунктах выдачи разрешений (ближайшие): – село Рождествено, ул. Садовая 32А (53.237503, 50.057030), – село Подгоры, КПП приюта «Подгоры» (53.320335, 50.102326).

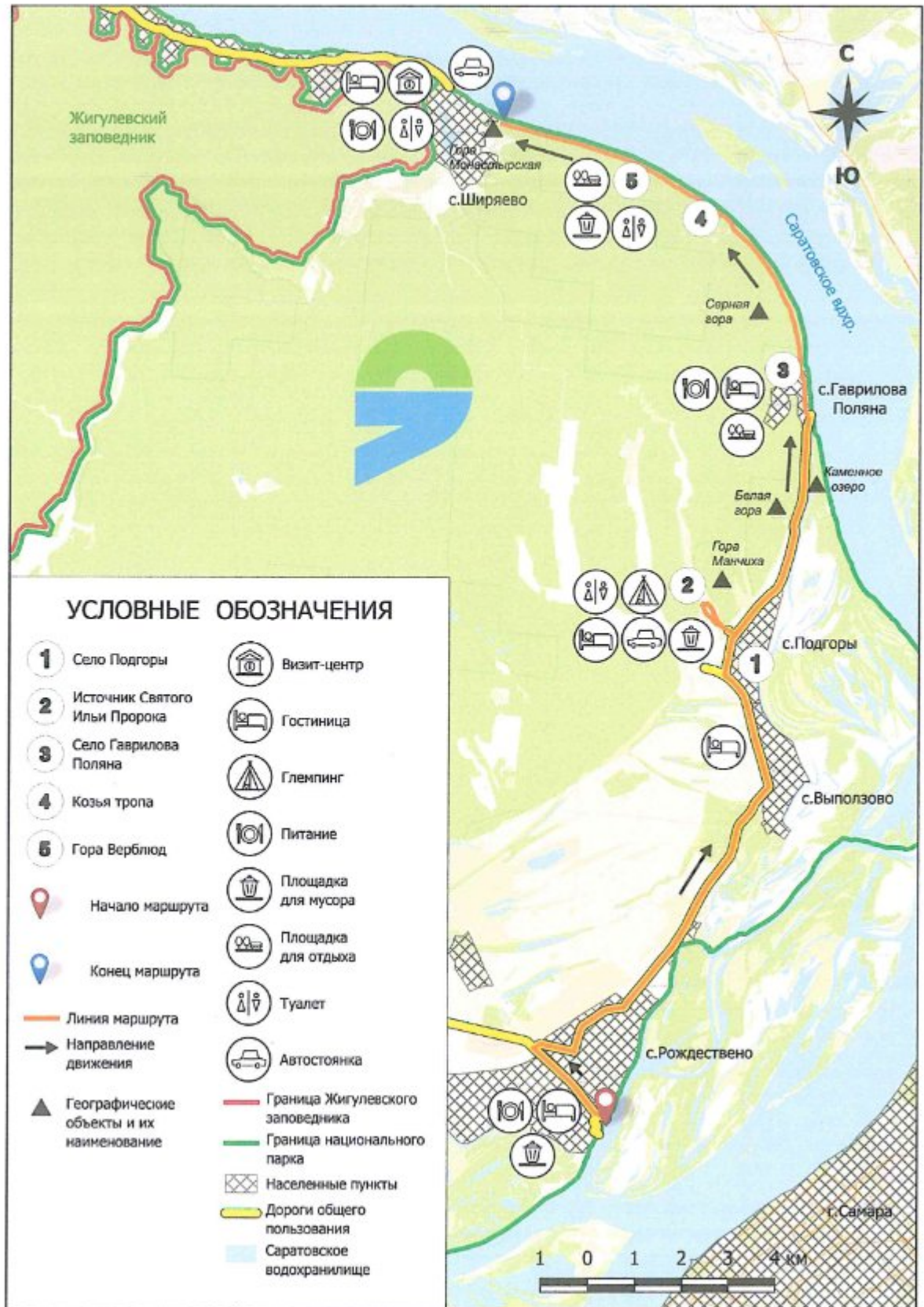
4. Требования и рекомендации по прохождению маршрута

4.1 Требования к режиму	Молодежь от 14 до 18 лет исключительно в
-------------------------	--

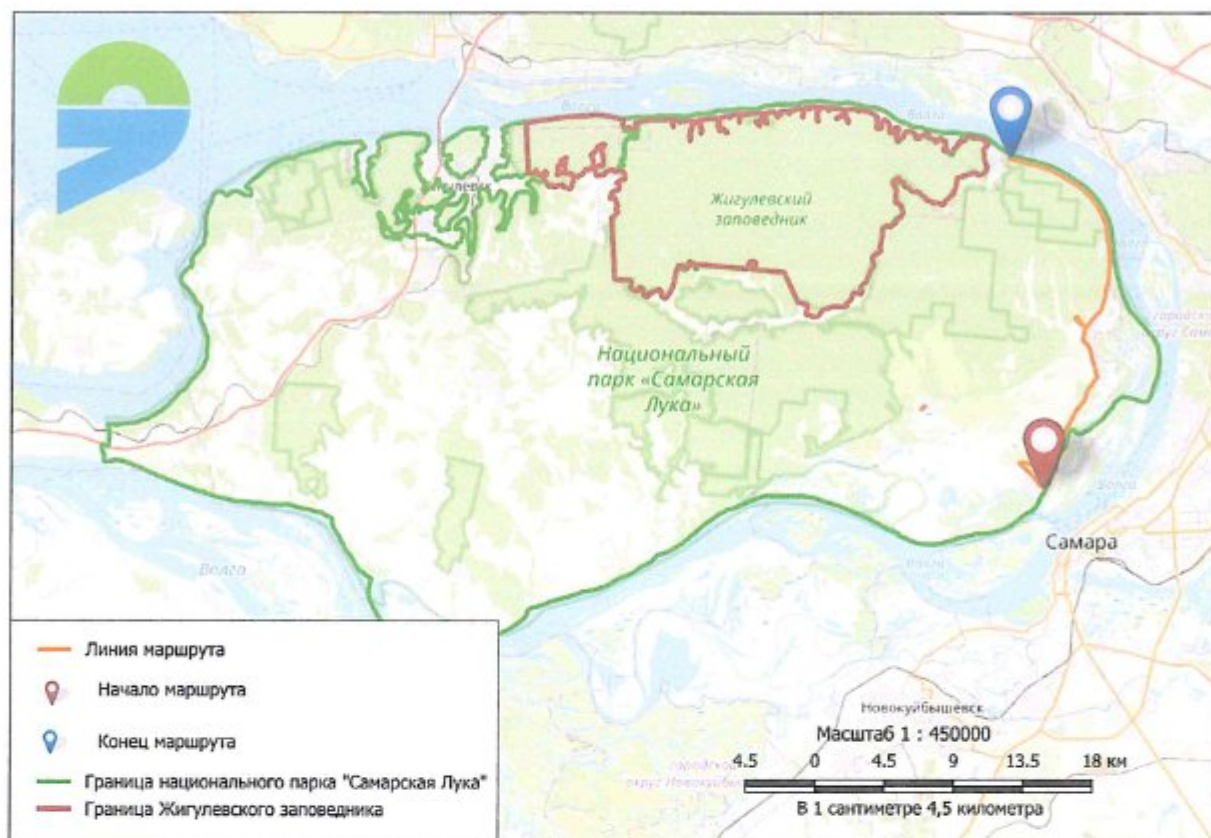
пребывания на маршруте	сопровождении родителей, опекунов, педагогов, иных законных представителей или в составе детских организованных групп с сопровождающим. Запрещено отклоняться от линии маршрута, подходить близко к обрывам, забираться на скальные выступы, заходить внутрь штолен, стоять под нависающими камнями, пользоваться открытым огнем вне оборудованного места для кострищ. Требуется соблюдение правил посещения национального парка, с которыми необходимо ознакомиться на сайте ФГБУ: https://npsamluka.ru
4.2 Рекомендации по предмаршрутной подготовке	При наличии проблем со здоровьем рекомендуется соблюдать повышенные меры предосторожности. Прохождение маршрута подходит лицам, имеющим хорошую физическую подготовку и опыт велосипедных поездок по грунтовым дорогам.
4.3 Рекомендации по необходимому туристскому снаряжению и экипировке	Треккинг-обувь (с глубоким протектором), одежда по погоде, головной убор, индивидуальный набор медикаментов. Обязательно: репеллент, запас воды и пищи.
5. Объекты обустройства маршрута	
5.1 Входные группы	Нет
5.2 Настилы (тип настила)	Нет
5.3 Ограждения	Нет
5.4 Места отдыха, укрытия от непогоды	Туристический приют «Подгоры»: село Подгоры, ул. Лесная, 1 (53.320335, 50.102326).
5.5 Информационные стенды	«Спаси лес»: 53.228079, 50.061014 «Уберите мусор»: 53.417222, 50.030695 «Экотропа РГО на Волге»: 53.416854, 50.031816 «Гора Верблюды»: 53.408906, 50.075340 «Крестовая Поляна»: 53.395991, 50.102565 «Парковка»: 53.408829, 50.0756568 «Посещение по путевкам»: 53.408818, 50.075383 «Путь реки»: 53.408838, 50.075279 «Заберите мусор»: 53.408838, 50.075279 «Спасите лес»: 53.408770, 50.075469
5.6 Знаки навигации	Указатели направления – 6 шт.
5.7 Туристские стоянки	На территории приюта «Подгоры» (вместимость до 4-х палаточных мест) 53.320335, 50.102326. На парковке у подножия горы Верблюды (вместимость до 5-ти палаточных мест) 53.408906, 50.075340.
5.8 Парковочные места и автомобильные стоянки для целей посещения маршрута	6 парковочных мест (приют «Подгоры») 53.320335, 50.102326. 6 парковочных мест у подножия горы Верблюды 53.408906, 50.075340.
5.9 Мусорные урны, контейнеры для твердых бытовых отходов	Приют «Подгоры» 53.320335, 50.102326.
5.10 Туалеты	2 шт. на территории приюта «Подгоры» 53.320335, 50.102326. 2 шт. на парковке у горы Верблюды 53.409021, 50.075231.

5.11 Иные объекты инфраструктуры на маршруте	Нет
6. Меры по обеспечению безопасности	
6.1 Потенциально опасные участки, препятствия, явления на маршруте с GPS-координатами	Имеются опасные обрывы, нависающие камни (53.4087386, 50.0719848). На маршруте возможны выходы диких животных, наличие ядовитых змей, укусы клещей; необходим периодический осмотр и применение репеллента.
6.2 Аварийные выходы с маршрута с GPS-координатами и указанием ближайшего населенного пункта от аварийного выхода	Село Рождествено: 53.228924, 50.060461 Село Подгоры: 53.314223, 50.111862 Село Гаврилова Поляна: 53.365702, 50.126649 Село Ширяево: 53.414661, 50.019138
7. Краткая географическая и климатическая характеристика района маршрута	
<p>Среднее Поволжье, Самарская область – граница лесостепной и степной климатических зон. Маршрут находится в восточной части национального парка «Самарская Лука», частично проходит вдоль побережья реки Волга (от села Гаврилова Поляна до села Ширяево). Климат резко континентальный, характеризуется большими перепадами температур, как суточными, так и сезонными, с жарким летом и холодной зимой.</p> <ul style="list-style-type: none"> • среднемесячная температура воздуха января: –13°С; • среднемесячная температура воздуха июля: + 20,3°С; • продолжительность периода с устойчивым снежным покровом (дней):142; • глубина снежного покрова: 81см. 	
8. Возможные опасные погодные (стихийные) явления и рекомендуемые действия туриста/экскурсанта при их возникновении	
<p>Возможны ливневые дожди с грозой, ветер более 10 м/с, жара выше 30 °С, пожароопасный период. Рекомендуемые действия: перед выходом на маршрут туристу необходимо ознакомиться с прогнозом погоды на время путешествия. При внезапном наступлении неблагоприятных погодных условий добраться до близлежащего населенного пункта, либо информационного центра (приюта) национального парка. При необходимости воспользоваться телефонами экстренных служб.</p>	

Карта-схема туристического маршрута «Сердце Жигулей: восточный ветер»



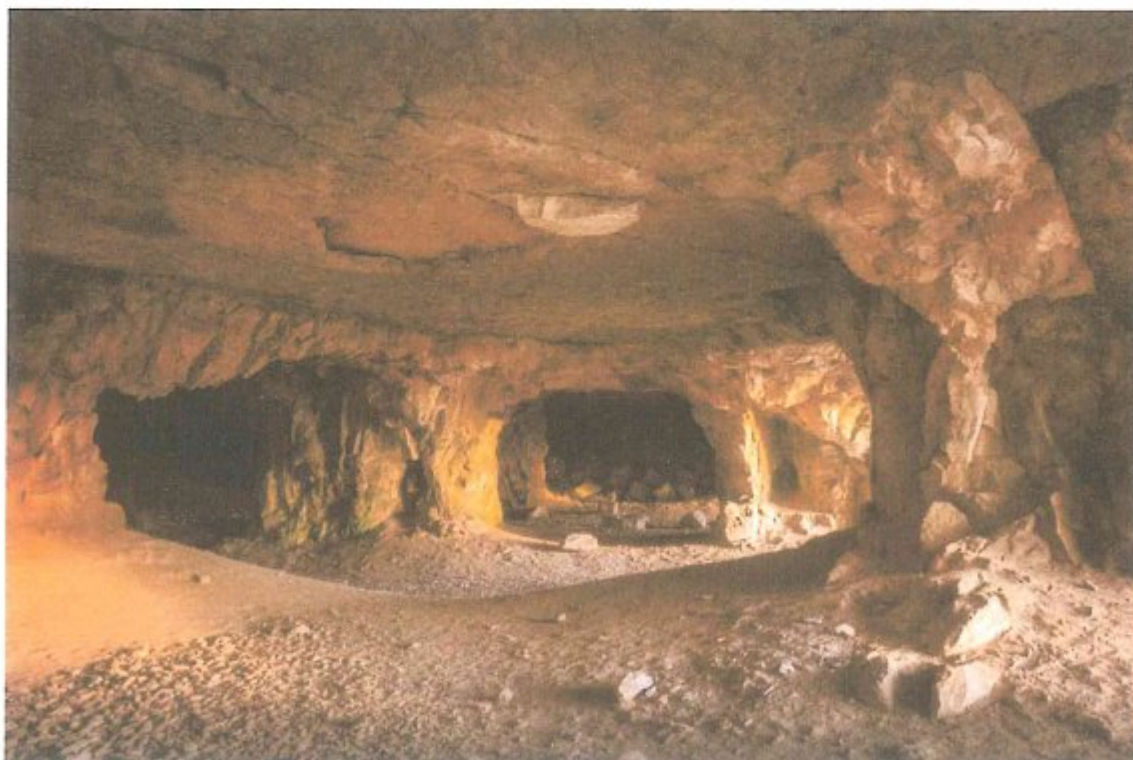
Расположение туристского маршрута «Сердце Жигулей: восточный ветер» на территории национального парка «Самарская Лука»



**Фотографии объектов показа и инфраструктуры туристского маршрута
«Сердце Жигулей: восточный ветер»**



1. Панорамный вид на село Ширяево. Автор фото К. Зимин



2. Штольни на горе Поповой. Автор фото И. Филимонов



3. Заволжский Свято-Ильинский монастырь. Автор фото К. Зимин



4. Пристань вс. Гаврилова Поляна. Автор фото А. Проняхина



5. Козья тропа. Автор фото П. Якубсон